

رامالینی خاک له رۆژه لاتی کوردستان

داود رهسوولی

”

خاک سامانیکی نیشتمانییه و رامالینی خاک، مهترسییه کی گهوره یه لهسه ر گه شه ی که رتی کشتو کال. له دۆخی بی پلانییدا خاکه کان زیاتر له ئاستی سروشتی و قونانغ به قونانغ توشی رامالین ده بن و به پیت بوونیان نامینیت، دواتر له سووری به ره مه مینان ده رده چن. بۆیه پیویسته ناوچه قهیراناوی و ههستیاره کان دهستیشان بکرین تا بپاریزین.

“

دەروازە

رۆژھەلاتی کوردستان ئەو رووبەرە یەکە زیاتر لە ۱۲۰,۰۰۰ کیلۆمەتری چوارگۆشە لەخۆی دەگرێت، نیشتمانیکی شاخاوی و دەولەمەند بە سەرچاوە سروشتییەکان و ژینگەیی جۆرەکانی زیندەووەری گیایی و ئاژەلی (flora and fauna) یە. بەهۆی دۆخی سیاسی و ئیدارەدانی ھەلە ھەلە کە چەندین ساڵە پەڕەوکرۆ، ھەرەشەییەکی بەرفراوان و ھەمەچەشن لەسەر رەگەزەکانی سروشت و ژینگەیی رۆژھەلات بەدی دەکرێت. ئەنجام و لیکەوتەکانی ئەو بارودۆخە، نەوہەکانی ئیستا و داھاتوو دەخاتە بەردەم بەرپرسیاریەتی و ھەلۆیستەکردن بە تاییەتی لە رووی سامانی خاک و ئاو.

خاک و ئاو ئامرازێ بنەرەتی ژینگە و ژیانن. لە زۆربەیی ولاتان، کار بە یاسا و دەزگای تاییەتمەند دەکرێت بۆ توێژینەو و پاراستیان لە بەرانبەر تیکچووون و دابەزینی کوالیتی فیزیکی و کیمیایی. ھەنگاوی سەرەتایی بریتیە لە پابەندکردنی ھاوولاتی و لایەنەکان بە یاسا و پیدانی ھۆشیاری و بەرزکردنەوہی کەلتوری ژینگەپارێزی. ھەنگاوی دووتر، گرتنەبەری ریکارە کرداریەکانە بۆ پاراستنی سەرچاوەکانی خاک و ئاو.

خاک سامانیکی نیشتمانییە و رامالینی خاک، مەترسییەکی گەورەییە لەسەر گەشەیی کەرتی کشتوکال. لە دۆخی بێ پلانیدا خاکەکان زیاتر لە ئاستی سروشتی و قووناغ بە قووناغ توشی رامالین دەبن و بەپیت بوونیان نامیینی، دووتر لە سووری بەرھەمھێنان دەردەچن. بۆیە پێویستە ناوچە قەیراناوی و ھەستیارەکان دەستنیشان بکری تا بپاریزی. نەخشەیی مەترسیی رامالینی خاک گرنە بۆ دارشتنی بەرنامە، بنەما و ریبەری پڕۆژەکانی کشتوکال و دارستان، بەنداو و ئاودێری، رینگاوبان، کانزاکاری، گەشتوگوزار، شارسازی و تەنانەت سەربازی لە رینگەیی دابینکردنی داتا و زانیاری بۆ خەمڵاندنی ئابووری پڕۆژەکان و

پیشینی مەترسی لە داھاتوودا.

ئاو بنەمای ژیانە. ریبەری دابارینی سالانە، بارستەیی ئاوی ژیرزەوی، قەبارەیی ئاوی سەرزەوی و رووبارەکان و گۆرانکارییان بە چ شیبوہییە کە؟ ئامار و زانیاریەکانی سەرچاوەکانی ئاوی ژیرزەوی و سەرزەوی و گۆرانکاریی سالانەیان چۆنە؟ ولامی ئەم پرسیارانە یارمەتیمان دەدا تا لە دارشتنی پلان و نەخشەیی پڕۆژە کشتوکالییەکان سەرکەوتوو بین. پێویستە لە چوارچۆیی پلانی پاراستنی خاک و ئیدارەدانی ئاویلەکاندا و بەپیی پێوہە ژینگەیی، زانستی و فرەھەندییەکان، ھەولێ گلدانەوہ و کۆنترۆل کردنی سەرچاوەکانی ئاو بدرێت.

پیناسەیی رامالینی خاک

رامالینی خاک بە ھۆی ئاو کاتیکی روودەدات کە بری باران یا بەفراو زیاتر بیت لە توانستی خاک بۆ داچۆرانی، یاخود لاریی زەوی بییتە ھۆی دروست بوونی ئاوی ریکردە (Runoff). ئاوی ریکردە لە سەر رووبەریکی دیاریکراو بە ئاراستەیی لاریدا جوولە دەکات و لە ریبەری خۆیدا بە پیی قەبارە و خیرایی و چرپی قوراوہ کەیی، دەبییتە ھۆی دارمان و رامالینی خاک. کۆمەلیک ھۆکار رۆل دەبینن کە لە ھاوکیشەیی جیھانیی رامالینی خاک (USLE) دا بەم شیبوہیی روون کراونەتەوہ:

A=RKLS/CP

A: بری سالانەیی خاکی رامالراو

R: توانای رامالینی باران (ton/ha/year)

K: فاکتەری رامالینی خاک (MJ. mm/ha/h/)

(year)

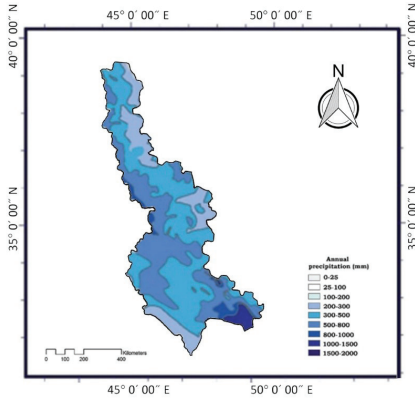
L: دریبی لاری (ton. ha/MJ/mm)

S: پلەیی لاری

C: داچاندن و ئیدارەدانی زەوی

P: کرداری پاراستنی خاک.

بەرنامەیی پاراستنی خاک لەسەر بنەمای کۆنترۆلی فاکتەرەکانی سەرەوہ بنیاد دەنرێت،



وینە ۲. نەخشە دابارین لە رۆژھەلاتی کوردستان

شێوەکانی رامالینی خاک لە رۆژھەلاتی کوردستان

سروشت و خەسلەتەکانی باران و پیکھاتە و جۆری خاکەکانی کوردستان بەپێی توپوگرافیا، دەبنە ھۆی ڕوودانی ئەم شێوە رامالینەیی خوارووە کە لە زۆربەیی ناوچەکانی رۆژھەلاتی کوردستاندا باون:

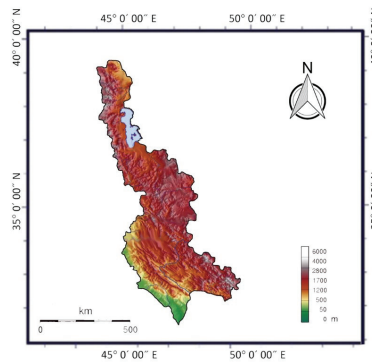
رامالینی پەرپەیی (Sheet Erosion): توپوگرافی تەنک لە بەشی سەرروی خاک تووشی رامالین دەبێت. ئەم جۆرە رامالینە زۆر بەربڵاوە و سالانە ڕووبەرێکی بەرفراوان لە زەویە کشتوکالی و ناکشتوکالییەکان توشی زیان دەکات. زیانەکش بریتییە لە شوشتنەوی چینی سەرروی خاک کە ڕووی توخمی خۆراکی و کەرستەیی ئەندامی دەولەمەندە، لە ئەنجامدا ئاستی بەپیت بوونی خاک (Soil Fertility) دادەبەزێت و توانای بەرھەمھێنانی خاک لاواز دەبێت. کیشەییەکی تر بۆ گواستنەوی قور و لیتەیی زەویەکان دەگەرێتەووە کە بە ناچار لە شوپنێکی تردا کەلەکە دەبێت. نەبوونی لاوازی ڕووبوونی ڕووەکی و ڕێژنەبارانی توند لە وەرزی وشکدا، ھۆکاری سەرکەویی ئەم شێوە رامالینە.

بە جۆریک کە کار بە ئاراستەیی کەمکردنەوی ژمارەکانیان دەکات. چونکە خاکی رامالراو، ئەنجامی جارانی فاکتەرەکانە.

رامالینی خاک بە ھۆی ئاو لە رۆژھەلاتی کوردستان

ھەرچەند تا کوو ئیستا بۆ پڕۆسەیی رامالینی خاک بە ھۆی ئاوەوە، توپوگرافی بەھێز بەھێز بەرفراوان و وردی زانستی نەکراوە، بەلام بەھۆی سروشتی شاخاوی، بەرزبوونی دابارینی سالانە و نەبوونی پلانی بەرھەنگاری، شیمانە دەکریت کە ئاستی رامالینی خاک بەرزبێت. وەک ڕاگەیاندراو، تیکرای سالانەیی رامالینی خاک لە ئێران بە بری ۱۶ تۆن/ھیکتار/سال خەمڵینراوە کە نزیکەیی چوارھەندەیی ڕێژەیی جیھانیی رامالینی خاکە.

لە رۆژھەلاتی کوردستان، ستراتژی و پلانیکی تۆکمە بۆ پاراستنی سامانی خاک لە ئارادا نییە، ھەر بۆیە چاوەروان دەکریت کە لە ئیستا و لە داھاتووشدا مەترسیی زۆری لێ بکەوێتەووە. لە وینە (۱) دا دەردەکەوێت کە تیکرای بەرزی لە نیوان ۸۰۰ تا سەرروی ۴۰۰ مەترە. شاخاوی بوون و لاریی زەوی، ھۆکاری سەرکەویی بۆ رامالینی خاک کە ئەگەر ڕێژەیی دابارین (وینە ۲) یش لەبەرچاو بگریت (لە نیوان ۴۰۰ تا ۱۸۰۰ ملم)، رامالین دەبێتە بابەتیکی باوەخدارێکی زینگیی.



وینە ۱. نەخشە بەرزی و نزیمی رۆژھەلاتی کوردستان



دروست ده كهن.



رامالینى كهند (Gully Erosion): له ماوه به كى كورت پاش دابارینى به خور، ئاوى سهرجه م جوگه و كاناله كان به ره و به ك خال ئاراسته ده بن و لافاو هه لده ستیت. هیزى رامالین چهن دین به رابه ر زیاد ده كات و له نه جامدا كهند به دى دیت. زهویى كهنده لان له پیکهاته ی گل، مارل و شیلدا (Marl and shale) دروست ده بیت و وهك زهویى كشتوكالی سوودی نامینیت.



رامالینى تونیل (Tunnel Erosion): تایبه ته به و ناوچانه ی كه پیکهاته ی مارل، گل و خوئ تیاندا به رزه. سهره تا چالیک له شوینی به رز (به شیوه ی سروشتی یا به هوکارى تر) دروست ده بیت، دواتر ناو داده به زیته چینه كانی خواروو و به شیوه ی ئاسویی جووله ده كات. له نه جامدا له سهر ریگه ی خوئ كهرسته كان ده تونینیه وه و تونیللیك دروستده كات. نه م شیوازه له كوردستان زور باو نیه.



رامالینى جوگه یی (Rill Erosion): له نه جامی پهنگخواردنی ئاو له شوینی به رز، رپر هوئیک له ژیر کاریگه ری هیزی راکیشانی زهوی و هیزی دابرنه ری ئاودا ده کریته وه و کومه لیک جوگه له دروست ده بن. خاک له ژیر و له كه ناری جوگه كاندا راده مالریت. نه گهر پانیی جوگه كان كه متر له ۳۰ سم بیت له ریگه ی کیلانی زهوییه وه چاره سه رده کرین. رامالینى جوگه یی له لاریی زیاتر له ۱۰٪ دا رووده ات. به گشتی دوو هوکار کاریگه رن: هیزی دابرنه ری ئاو و ئاستی توکمه یی خاک له به رانه ر هه لوه شانوه دا.



رامالینى كانال (Channel Erosion): به قوناغی دواتری رامالینى جوگه یی داده نریت، چونكه له نه جامی به رده وامییی کاریگه ری ئاو، جوگه ی پانتر له ۳۰ سم دروست ده بیت. پانه برگه ی كانال له شیوه ی پیتی V ده چیت. له ریگه ی کیلانه وه چاره سه ری نه م گرفته نه سته مه و پیویستی به ئامیری میکانیکی تایبه ته. نه و زهویانه ی تووشی رامالینى كانال ده بن، له رووی ئابورییه وه گرفت بو خاوه نه كانیان



ھەلچىنىسى دىۋارى بەردىن و كۆنكرىتى، يەكىكە لە رېگاكانى پاراستنى كەنارى رووبار. ھەلبەت پېۋىستى بە بودجە يەكى گەورە ھە يە.

رېگاكانى پاراستنى خاك

دوو شىۋازى ميكانيكى و ناميكانيكى بۇ پاراستنى خاك بە كاردىن. پاراستن بە شىۋە مىكانيكى بە واتاى بەرەنگارى راسستەوخۇيە لە گەل رالمالىنى خاك. ئەمەش لە بارودۇخىكدا پەيرە دەكرىت كە خاك، خۇى تواناى بەرگرىسى لە بەرانبەر فاكترەكانى رالمالىندا نەبىت و پىۋىست بە سنوردار كرنى لە ئارادا بىت. كەچى شىۋازى ناميكانيكى بە واتاى بەرەنگارى نارسستەوخۇيە و زياتررېگرىيە

رالمالىنى رووبار (River Erosion): بە ھۇى جوولەھى ئاوى رووبار، دوو شىۋە رالمالىن روودەدات: رالمالىنى ژېرىن و رالمالىنى كەنارەكان. رالمالىنى ژېرىن لە بەشى سەرەتاي رووباردا بالادەستە و پانەپرگەى رېرەوى ئاولە پىتى V دەچىت كەچى لە بەشى خواروو و كۇتايى رووباردا، رالمالىنى كەنارەكان روودەدات و لە پىتى U دەچىت. لە بەشى ناوەر استى رووباردا شىۋە U و V بەدى دەكرىت. واتە ھەر دوو جوورى رالمالىن روودەدات. زۆر بەى رووبارەكانى كوردستان بە شىۋەى سروسستى تووشى ئەم جوۋرە رالمالىنە دەبن بەلام چالاكىيەكانى مروڤ و لافاو، ئاستى زىانەكانى رالمالىنى رووبار بەرز دەكەنەو.



لە کاربەگەریی ھۆکارەکان بە پێی زانستی ئیدارەدانی زەوی و زار.

شیوازی میکانیکی وەک دروستکردنی تراس (پەيژە)، ئاوەرۆ و دانانی تۆر، بەست و لەمپەر. شیوازی نامیکانیکی وەک ئیدارەکردنی دروستی زەوی، پیدانی رېژەیی گونجاوی پەین، شیوازی دروستەکانی کێلانی زەوی و خۆلی کشتوکالی. شیوازی پاراستنی میکانیکی کیشەدارن و لە رووی ئابوورییەووە گرانن و تەنیا لەم دۆخانەیی خوارووەدا پەپرەو دەکرین: ● دەرفەتی پاراستن بە شیوازی نامیکانیکی نەبێت.

● قازانجی پرۆژەیی پاراستنی خاک زیاتر بێت لە کۆی تیچوووەکانی.

● کاتیکی جوتیاران پاش لەپیت کەوتنی تەواوی زەوی، دروست بوونی کەندەلان و تیکچوونی کێلگەکان، ناچار بە کۆچی بەرەو شار بن.

● کاتیکی مەترسی لەسەر تۆری رەواندنی ئاودی، دەریاچەیی بەنداوەکان یا تیکچوونی رېگاویان لە ئارادا بێت.

پێویستە ئاماژە بدریت کە شیوازی کانی میکانیکی و نامیکانیکی، جیگرەووی یەکتەر نین بەلکۆو تەواوکەری یەکتەرن. رەنگە لە ھەندیک دۆخدا پێویستی بە ھەر دوو شیوازی ھەبێت، لەم دۆخدا کرداری میکانیکی پیش لە نامیکانیکی ئەنجام دەدرێت.

بەکارھێنانی دروستی زەویبەکان

چەقی بەرنامەیی پاراستنی خاک بریتییە لە بەکارھێنانی تەکنیکە نوێیەکانی کشتوکالی وەک میکانیزیەکردن، چاندنی چەشنە ھەموارکراوەکانی روو، تۆری ئاودی، پیدانی گونجاوی پەین و ھتد. ھەمووی ئەمانە کاتیکی لە بەرزکردنەوەی ئاستی بەرھەمدا رۆلی کاربەگەریان دەبێت کە ھەلومەرجی خاک بۆ گەشەیی بەروبوومەکان گونجاو بێت. واتە زەویبەکان بە شیوازی دروست بەکاربێن.

بۆ نموونە ئەگەر رەچاوی دۆخی زەوی زۆر لار، یا خاکی بێ پیت (کەمی توخمە خوارکییەکان) نەکریت و بۆ چاندن کەلکیان لێ وەرەبگیریت، قۆناغ بە قۆناغ سوودی ئابووریان نامینیت و دەفەوتین.

چونیتی بەکارھێنانی زەوی، پەپوھەندییەکی پتەوی لەگەڵ دیاردەیی رامالینی خاک ھەبە. ئەگەر نادروست و ناژیرانە بێت، پڕۆسە کە پەردەدەستین. دارشستی پڕۆگرامی بەکارھێنانی زەوی، جگە لە توانست و مەرجەکانی زەوی کشتوکالی، پەپوھەستی بە فاکتەرەکانی ئابووری، رامیاری، کۆمەلایەتی، سەرمايە، ئامراز و تەکنۆلۆژیا، ھیزی کرێکار و تەنانت خواست و ئارەزووی جوتیاران.

پاراستی خاک لەرېگەیی ئیدارەدانی کشتوکالی فاکتەری (C) لە ھاوکیشەیی جیھانیی رامالینی خاکدا بۆ ئیدارەدانی زەوی دەگەریتەووە. ژمارەیی (۱) بۆ خراپترین دۆخ تەرخان کراوە، بەلام لە رېگەیی شیوازی دروستی ئیدارەدان بۆی ھەبە بگاتە (۵، ۰). واتە تا ۱۵ جار دەتوانیت رېژەیی رامالین کەم بکاتەووە. ھەلە باوەکانی کشتوکالی وەک کەلک وەرگرتنی بەردەوام و ماوەدریژ لە زەوی بە بێ شیانندنەو، کێلانی زەوی لە ئاراستەیی لێژایی و ھتد دەبنە ھۆی تەشەنەیی رامالینی خاک. لە بارودۆخی ئیستای رۆژھەلاتی کوردستان و لە رېگەیی ئیدارەدانی کشتوکالییەووە، دەکریت ئەم کردارانەیی خوارووە ئەنجام بدرین:

کێلانی دروست دەبێتە ھۆی داھەزینی ئاستی رامالین چونکە بەستەریکی گونجاو بۆ چەکەرەیی تۆو دەرەخسینیت و بەرگریی خاک لە بەرانەر رەگ داکوئاندا کەم دەکاتەووە. لە ئەنجامدا رووپوشیکی چروپری رووکی دروست دەبێت. کرداری کێلان، بۆشاییی خاک و رېژەیی تەنۆچکە گەورەکانی خاک زیاددەکات. ئەمەش ھاوکەرە بۆ داچۆرانی ئاو (Infiltration) و نزمبوونەووی وزەیی رامالینی باران، لە ئەنجامدا



گەشەى رووھەکان سنووردار دەبیت.

چ بکریت؟

ئەركى لەپىشىنە بریتىە لە پیدانى زانیاری و بەرزکردنەوى ئاستى ھۆشیاری كۆمەلگا سەبارەت بە سامانى خاك و ئاو و پەرەپیدانى فەرھەنگ و شیوازی دروستى بەكارھینانیان و رېگىرى لە بەكارھینانى نادروست. پىوېستە لە رېگەى جوتیاران و رېكخراوہ ژینگەپارېزەكانەوہ، ھەول بەریت بۆ پاراستى سەرچاوەكانى خاك و ئاو و بەرگى لى كەردنیان لە بەرانبەر تىكچوونى فیزیكى، كىمىیایى و ژینگەى. بۆ ئەم مەبەستە دەبى كار بۆ دروستكردنى پلاتفۆرمىكى بەھىز بکریت، لەگەڵ دانانى پەيوەندى و ھەماھەنگى لە نىوان ناوہند وشارەزایانى بواری توژىنەوہ و ئەكادىمى بۆ دۇخى رامالینى خاك لە رۆژھەلاتى كوردستان. ھەنگاوى تر بریتىیە لە بلاوکردنەوى

رېزەى ئاوى رېكردە كەم دەكات. رېبازە ھەلەكانى كیلان بریتىن لە: كیلانى قوول (بەردى چىنەكانى خوارەوہ بىتە سەررووى خاك و بۇشایى دروست بىت وگەشەى رووېوشى رووہكى راوہستىت یاخود زۆر كەم بىتەوہ)، كیلانى تەرىبى لاریى زەوى (خاك بە ئاسانى تووشى رامالین دەكات)، كیلانى دووبارە (بەھەمان ئامېر و بەھەمان رېباز كە دەبىتە ھۆى پەستانەوى خاك). شیانندنەوى زەوى لە رېگەى خولى كشتوكالى و بەرنامەبەكى زانستى پیدانى پەنىنى كىمىیایى و ئەندامى، كە ببىتە ھۆى بەپیت بوونى درىژخایەنى زەوى. چەشنى گونجاو لە ھەر بەروبوومېك پىوېستە بە پىى بارودۇخى كەشوھەوا و ژینگە و خاك بەكاربىت. قەلاچۆكردنى زىانبەخشەكان كە ببىتە ھۆى كۆنترۆل كەردنى مېروو، نەخۆشى و دەردە كشتوكالىبەكان. چونكە بەپىچەوانەوہ،



servation planning in the Revised Universal Soil Loss Equation, United States Department of Agriculture, Agricultural Research Service, Agricultural handbook no.1997, 703

2. Toy, Terrence J. ; et al. (2002) Soil Erosion: Processes, Prediction, Measurement, and Control. John Wiley & Sons. pp. 61-60. ISBN 978-0-471-38369-1.

3. Food and Agriculture Organization (1965) «Types of erosion damage». Soil Erosion by Water: Some Measures for Its Control on Cultivated Lands. United Nations. pp. ۲۰-۲۳. ISBN -۹۲-۹۷۸ ۶-۱۰۰۴۷۴-۵.

4. Dawod R. Keya, ۲۰۱۸, Integration of GIS with USLE in assessing soil loss from Alibag catchment, Iraqi Kurdistan Region, Polytechnic Journal. No. ۱, V ۸.

۵. زاده مبارک علیرضا (۲۰۱۹). وهزارهتی جیهادی کشتوکالی تیزران، بهریوه‌برایه‌تی‌ئو و خاک.

۶. سه‌ه‌رابی منصور (۲۰۱۹). مدیریت استعماری سرزمین در رۆژه‌ه‌لات. تیشک، ژماره‌ی ۵۲.

کتیب، گوڤاری تایبته، بلاڤوک (زانستی - توئینه‌وه‌یی - زانستی - هوشیاری)، به‌ریوه‌بردنی کۆنگره، کۆرپه‌ند، سیمیناری پسپۆری، پرۆژه‌ی توئینه‌وه به‌ئاراسته‌ی ناساندنی کیشه‌کان و چاره‌سه‌رییان، گه‌لاله‌کردنی پیشنیار و پرۆگرامی ده‌نگ و ره‌نگ وه‌ک گف‌تو‌گو، فیلم، پیشانگا، ئه‌نیمه‌بشن و هتد له‌پیناو گرنگی دان به‌به‌ها و نرخ‌ی سه‌رچاوه‌کانی خاک و ئاو و شیوازی دروستی به‌کاره‌ینانیان، کۆکردنه‌وه‌ی زانیاری پیویست و دامه‌زراندنی بنکه‌یه‌کی زانستی، جارنامه، رینمایی و نامه‌ی سه‌رکراوه که تیییدا ئاماژه به‌ریکار و هوشداری له‌سه‌ر به‌فیرۆدانی خاک و ئاو له‌رۆژه‌ه‌لاتی کوردستان کرابیت، به‌مه‌به‌ستی هوشیارکردنه‌وه‌ی کۆمه‌لگا و راکیشانی سه‌رنجی رای‌گشتی.

سه‌رچاوه‌کان

1. Predicting soil erosion by water, a guide to con-